

საქართველოს ეკონომიკის და მდგრადი განვითარების
სამინისტროს
სამოქალაქო ავიაციისა და საზღვაო ტრანსპორტის სფეროებში
მომხდარი სატრანსპორტო შემთხვევებისა და ინციდენტების
მოკვლევის ბიურო

2019 წლის 18 ოქტომბერს ფოთის საზღვაო ნავსადგურში
მომხდარი საზღვაო ინციდენტის (თ/მ “FRIENDLY ISLANDS”-ს
ირიბი შეჯახება თ/მ “RAMUS” და თ/მ “BBC ZARATE”-თან)
მოკვლევის ანგარიში.

სარჩევი

მოკლე შინაარსი

1. ფაქტობრივი ინფორმაცია
 - 1.1. ინციდენტის ისტორია
 - 1.2. სხეულის დაზიანება
 - 1.3. გემის დაზიანება
 - 1.3.1. სხვა დაზიანებები
 - 1.4. გემის მონაცემები
 - 1.5. ფოთის პორტის ლოცმანის და ბუქსირების კაპიტნების მონაცემები
 - 1.6. ფოთის ნავსადგურის და ნავმისადგომების მონაცემები
 - 1.7. მეტეოროლოგიური ინფორმაცია
 - 1.8. ხანძარი
 - 1.9. გადარჩენის ფაქტორები
 - 1.10. მოკვლევისას გამოვლენილი სხვა ნაკლოვანებები
2. ანალიზი
3. დასკვნა
4. უსაფრთხოების რეკომენდაციები

საზღვაო შემთხვევის/ინციდენტის მოკვლევის მიზანია მისი თანმდევი გარემოებების ყოველმხრივი შესწავლა, გამომწვევი მიზეზების და შედეგების დადგენა, მასში მონაწილე პირთა ქმედებების შეფასება და შემდგომში მსგავსი შემთხვევების /ინციდენტების თავიდან აცილების მიზნით, პრევენციული ღონისძიებების შემუშავება.

მოკლე შინაარსი

2019 წლის 18 ოქტომბერს, 23:30 სთ (დრო აქაც და შემდგომშიც ადგილობრივი), ფოთის პორტის ნავსადგურის სახელმწიფო ზედამხედველობისა და კონტროლის სამსახურის უფროსისგან, სამოქალაქო ავიაციისა და საზღვაო ტრანსპორტის სფეროებში მომხდარი სატრანსპორტო შემთხვევებისა და ინციდენტების მოკვლევის ბიუროში შემოვიდა შეტყობინება საზღვაო ინციდენტზე, კერძოდ ფოთის პორტის მე-4 ნავსადგომიდან გასვლის დროს, ლიბერიის დროშით მცურავი თ/მ „FRIENDLY ISLANDS“ მარცხენა ბორტით, ირიბი გაკვრით შეეჯახა მე-9 და მე-10 ნავმისადგომზე მდგომ, მოლდოვეთის დროშით მცურავ თ/მ „RAMUS“-ს და ანტიგუა და ბარბუდას დროშით მცურავ თ/მ „BBC ZARATE“-ს.

მოკვლევის ბიუროს დებულების და საზღვაო ინციდენტების /შემთხვევების სამსახურებრივი მოკვლევის წესის მოთხოვნის შესაბამისად, ზემოაღნიშნული საზღვაო ინციდენტის მოკვლევა განხორციელდა, სამოქალაქო ავიაციისა და საზღვაო ტრანსპორტის სფეროებში მომხდარი სატრანსპორტო შემთხვევებისა და ინციდენტების მოკვლევის ბიუროს მიერ.

მოკვლევა დაიწყო

19.10.2019

მოკვლევა დამთავრდა

13.12.2019

1. ფაქტობრივი ინფორმაცია

1.1. ინციდენტის ისტორია

2019 წლის 18 ოქტომბერს, 23:05 სთ. ფოთის პორტის მე-4 ნავსადგომიდან გასვლის მიზნით, ლიბერიის დროშით მცურავი თ/მ „FRIENDLY ISLANDS“, ფოთის პორტის ლოცმანის და ბუქსირების (ქიმზე ბ/კ „PATRIOT“ და კიჩოზე ბ/კ „PORTGARTH“) დახმარებით ახდენდა მანევრირებას.

ფოთის პორტის ნავსადგურის ბასეინის შუა ნაწილში ბუქსირებისას, ბ/კ „PORTGARTH“-ს გაუწყდა საბუქსირე ბაგირი, რის შედეგად თ/მ „FRIENDLY ISLANDS“-ს მოძრაობის ინერცია, მიმართული მე-9 და მე-10 ნავმისადგომზე მდგომი, მოლდოვეთის დროშით მცურავი თ/მ „RAMUS“ და ანტიგუა და ბარბუდას დროშით მცურავი თ/მ „BBC ZARATE“ გემებისკენ ვერ შეაჩერა და მოხდა თ/მ „FRIENDLY ISLANDS“-ს მარცხენა ბორტით ამ გემებთან ირიბი-გაკვერთი შეჯახება.

ინციდენტის შედეგად, ინციდენტში ჩართულმა ყველა გემმა მიიღო დაზიანება.

ზემოაღნიშნული გემების გემთმფლობელების მიერ, დაზიანებების შეფასება ეთხოვათ, დამოუკიდებელ საზღვაო სადაზღვეო კომპანია „P&I club“ წარმომადგენლებს, რომელთა გადაწყვეტილებით დაზიანებები ჩაითვალა უმნიშვნელო დაზიანებად, რომელიც უსაფრთხო ნაოსნობაზე გავლენას არ ახდენს.

სამივე გემის გემთმფლობელებსა და სადაზღვეო კომპანიებს შორის მიღწეული შეთანხმების საფუძველზე, ფოთის ნავსადგურის სახელმწიფო ზედამხედველობისა და კონტროლის სამსახურის უფროსის (პორტის კაპიტნის) გადაწყვეტილებით, სამივე გემს მიეცა ნებართვა თავისუფალ ნაოსნობაზე და ნავსადგურიდან გასვლაზე.

1.2. სხეულის დაზიანება

ინციდენტში ჩართული გემების და ბუქსირების ეკიპაჟის წევრებს, ასევე ფოთის ტერმინალის მომსახურე პერსონალს დაზიანება არ მიუღიათ.

1.3. გემების დაზიანება

თ/მ „BBC ZARATE“



o/b "RAMUS"



1.3.1. სხვა დაზიანებები

ფოთის ნავსადგურის ნავსადგომები და ინფრასტრუქტურა არ დაზიანებულა.

1.4 ინციდენტში ჩართული გემების და ბუქსირების ტექნიკური მონაცემები

თ/მ „FRIENDLY ISLANDS“

სიგრძე L =169.37 მ
სიგანე B =27.2მ
წყალშიგი d = 8.1
IMO # 9615042
სახმობი ნიშანი D5CI6
აშენების წელი 2012
საერთო ტევადობა/GT 17033
დროშა ლიბერია

თ/მ „RAMUS“

სიგრძე L =100 მ
სიგანე B =17 მ
წყალშიგი d = 6.8 მ
IMO # 9318400
სახმობი ნიშანი ER2738
აშენების წელი 2005
საერთო ტევადობა/GT 4123
დროშა მოლდოვა

თ/მ „BBC ZARATE“

სიგრძე L =138.07მ
სიგანე B =21.34მ
წყალშიდი = 6.1 მ
IMO # 9337236

სახმობი ნიშანი V2CP2
აშენების წელი 2007
საერთო ტევადობა/GT 9620
დროშა ანტიგუა და ბარბუდა

ბ/კ „PATRIOT”

სიგრძე L =23.96მ
სიგანე B =7.90მ
წყალშიგი = 4.07მ
IMO # 9412189
სახმობი ნიშანი 4L RI
აშენების წელი 2007
საერთო ტევადობა/GT 186.00
დროშა საქართველო
მიწერის პორტი ფოთი
გემის სამანქანო ძრავების მახასიათებლები:
ტიპი დიზელი
მოდელი 3512 B TA
სიმძლავრე 1304.97 (KWT)= 1775 (HP)
ძრავების რაოდენობა 2

ბ/კ “PORTGARTH”

სიგრძე L =27.77 მ
სიგანე B =9.40 მ
წყალშიგი = 4.40 მ
IMO # 9067685
სახმობი ნიშანი 4L SL2
აშენების წელი 1995
საერთო ტევადობა/GT 262.00
დროშა საქართველო
რეგისტრაციის თარიღი 04.04.2018
რეგისტრაციის # C-01304
მოქმედების ვადა 04.04.2020
მიწერის პორტი ფოთი

გემის სამანქანო ძრავების მახასიათებლები:

ტიპი დიზელი

მოდელი KROMHOUT

სიმძლავრე 1490.00 (KWT)=2026 (HP)

ძრავების რაოდენობა 2

1.5. ფოთის პორტის ლოცმანის და ბუქსირების კაპიტნების მონაცემები

ლოცმანი - მოქალაქეობა საქართველო (დეიდენტიფიცირებულია)

ლოცმანის სერტიფიკატის № 034

სერტიფიკატი გაცემულია სსიპ საზღვაო ტრანსპორტის სააგენტოს მიერ

სერტიფიკატი გაცემის თარიღი - 05.08.2016წ

სერტიფიკატი მოქმედების ვადა - 05.08.2021წ

სალოცმანო მომსახურების ნავსადგურები: - ფოთის საზღვაო ნავსადგური

ბ/კ „PATRIOT“-ს კაპიტანი

მოქალაქეობა საქართველო (დეიდენტიფიცირებულია)

მეზღვაურის სერტიფიკატის № 12-01-000950

კომპეტენციის სერტიფიკატის № 17G01-03-004035

სერტიფიკატი გაცემის თარიღი - 07.07.2017წ

სერტიფიკატი მოქმედების ვადა - 07.07.2022წ

ბ/კ „PORTGARTH“-ს კაპიტანი

მოქალაქეობა საქართველო (დეიდენტიფიცირებულია)

მეზღვაურის სერტიფიკატის № 12-01-000943

კომპეტენციის სერტიფიკატის № 15G01-03-002518

სერტიფიკატი გაცემის თარიღი - 14.08.2015წ

სერტიფიკატი მოქმედების ვადა - 14.08.2020წ

1.6. ფოთის ნავსადგურის და ნავსადგომების მონაცემები

ფოთის ნავსადგური მოიცავს სამხრეთ და ჩრდილოეთ ნავსაყუდელს, შიდა აუზს, სამხრეთ, დასავლეთ და ახალ ჩრდილოეთ მოლს, შესასვლელ

არხს და გარე რეიდს. ფოთის ნავსადგურის ტერიტორია შედგება დაცული (სარეჟიმო) და გახსნილი (ლია) ნაწილებისაგან, რომელზეც განლაგებულია კორპორაცია „ფოთის საზღვაო ნავსადგური“ და „პეის ტერმინალი“.

დანართი №2

გემის სიგრძიდან გამომდინარე ბუქსირმზიდ(ებ)ის მინიმალური რაოდენობა ფოთის ნავსადგურში

გემის სიგრძე	ბუქსირმზიდების მინიმალური რაოდენობა	ბუქსირმზიდის მინიმალური საერთო სიმძლავრე
50 – 100	1	1000 ცხ.ძ.
101-200	2	6000 ცხ.ძ.
201 და მეტი	3	9000 ცხ.ძ.

დანართი №11

ფოთის ნავსადგურის ნავმისადგომები

ნავმისადგომის N	ნავმისადგომის სიგრძე (მ)		საპროექტო სიღრმე (მ)
	საერთო სიგრძე	საექსპლუატაციო სიგრძე	
N1 ნავმისადგომი	200	200	12,5
N2 ნავმისადგომი	183	160	12,5
N3 ნავმისადგომი	215	215	8,5
N4 ნავმისადგომი	154	154	8,5
N5 ნავმისადგომი	173	173	8,5
N6 ნავმისადგომი	212	190	9,75
N7 ნავმისადგომი	211	170	8,25
N8 ნავმისადგომი	215	200	9,75
N9 ნავმისადგომი	220	220	8,0
N10 ნავმისადგომი	264	264	8,0
N11 ნავმისადგომი	71	71	8,0
N12 ნავმისადგომი	250	240	6,1
N13 ნავმისადგომი	97	97	6,5
N14 ნავმისადგომი	253	240	8,4
N15 ნავმისადგომი	155	150	8,5

1.7. მეტეოროლოგიური ინფორმაცია

ფოთის პორტში ინციდენტის დროს ამინდის მონაცემები:

ქარის სიჩქარე 5 მ/წ;

ქარის მიმართულება აღმოსავლეთის;

მხედველობა კარგი;

ზღვა წყნარი, ტალღების გარეშე.

1.8. ხანძარი

საზღვაო ინციდენტის დროს ხანძარს ადგილი არ ქონია.

1.9. გადარჩენის ფაქტორები

საზღვაო ინციდენტის დროს, ინციდენტში ჩართული გემების და ბუქსირების ეკიპაჟის წევრები, ასევე ფოთის ტერმინალის მომსახურე პერსონალი არ დაშავებულა.

1.10. მოკვლევისას გამოვლენილი სხვა ნაკლოვანებები

- ლოცმანის, თ/მ „FRIENDLY ISLANDS“-ს კაპიტნის და ეკიპაჟის, ასევე ბუქსირების ეკიპაჟების კოორდინირებული ქმედებების ნაკლებობა;
- საბუქსირე ბაგირების ჩაბმის ადგილების ეფექტურობის განსაზღვრის ნაკლებობა;
- ბუქსირების პროცესში მოსალოდნელი რისკების წარმოქმნის წინასწარ დაზღვევის ნაკლებობა;
- ფოთის ნავსადგურის ნავმისადგომებზე გემების დაყენებაზე დადგენილი შეზღუდვების დაცვის ნაკლებობა.
- სალოცმანო და ბუქსირმზიდ სამსახურებს შორის შეთანხმებული სამუშაო ინსტრუქციების ნაკლებობა.

2. ანალიზი

ანალიზი გაკეთებულია: საქართველოს საზღვაო კოდექსის; „საზღვაო ინციდენტების/შემთხვევების სამსახურებრივი მოკვლევის წესის“; ტექნიკური რეგლამენტის “ნავსადგურის წესების“; ფოთის ნავსადგურის სახელმწიფო ზედამხედველობის და კონტროლის სამსახურის უფროსის - პორტის კაპიტნის მოხსენებითი ბარათის - შეტყობინება ინციდენტზე; ფოთის ნავსადგურის ზედამხედველობის სამსახურის მორიგე ოფიცრის პატაკის; თ/მ „FRIENDLY ISLANDS“-ს, თ/მ „RAMUS“-ს და თ/მ „BBC ZARATE“-ს კაპიტნების და ეკიპაჟის წევრების ახსნა-განმარტებითი ბარათების, ასევე მათ მიერ შედგენილი ტექნიკური აქტების; ბუქსირების ბ/კ „PATRIOT“ და ბ/კ “PORTGARTH” კაპიტნების და ეკიპაჟის წევრების ახსნა-განმარტებითი ბარათების, მეზღვაურის დიპლომების და სერტიფიკატების, ასევე ბუქსირებზე არსებული სარეგისტრაციო სერტიფიკატების და საბუქსირე ბაგირებზე არსებული სერტიფიკატების; ფოთის პორტის ლოცმანის ახსნა-განმარტებითი ბარათის; გემების მოძრაობის მარეგულირებელი სამსახურის (VTS) და ავტომატური საიდენტიფიკაციო სისტემა (AIS)-ს ჩანაწერების; ფოთის ტერმინალის პერიმეტრიდან გადაღებული ვიდეო კონტროლის ჩანაწერების; სსიპ საქართველოს სახელმწიფო ჰიდროგრაფიული სამსახურის მიერ გამოცემული ამინდის პროგნოზების და ფაქტიური ამინდების ამონაწერის, ასევე საზღვაო ტრანსპორტის სფეროში დანერგილი საერთაშორისო საუკეთესო პრაქტიკის შესწავლის საფუძველზე.

როგორც ზემოაღნიშნული ინციდენტის მოკვლევისათვის წარმოდგენილი სამუშაო მასალის შესწავლა-ანალიზმა გვიჩვენა, 2019 წლის 18 ოქტომბერს, ფოთის პორტის მე-4 ნავსადგომიდან გასვლის მიზნით, ლიბერიის დროშით მცურავი თ/მ „FRIENDLY ISLANDS“ მიერ გამოძახებულ იქნა ფოთის პორტის ლოცმანი, რომელიც 21:55 სთ. ავიდა თ/მ „FRIENDLY ISLANDS“-ს ბორტზე. საიმიგრაციო პროცედურების გავლის შემდეგ, გემის კაპიტანთან და ეკიპაჟთან მან განიხილა პორტიდან გასვლის პროცედურები, გააფორმა სალოცმანო ქვითარი და 22:30 სთ. გამოიძახა ბუქსირები, რომლებიც 22:45 სთ. შეუდგნენ გემის ბუქსირებისთვის მომზადებას. გემის ქიმზე სამუშაოდ გამწესდა ბ/კ „PATRIOT“ ხოლო კიჩოზე ბ/კ „PORTGARTH“.

ლოცმანის პირველადი ახსნა განმარტების მიხედვით ბუქსირ „PORTGARTH“-ს კაპიტანმა იმ მოტივაციით, რომ თ/მ „FRIENDLY ISLANDS“-ს პალუბა ფაქტიურად იყო მაღალ სიმაღლეზე და არსებობდა რისკი ბუქსირით ძრავის ფრთების ზონაში მოხვედრისა, უარი განაცხადა საბუქსირე ბაგირის ცენტრალური „კლიუზიდან“ აღებაზე და ბაგირი დაამაგრა კიჩოს მარცხენა „კლიუზიდან“.

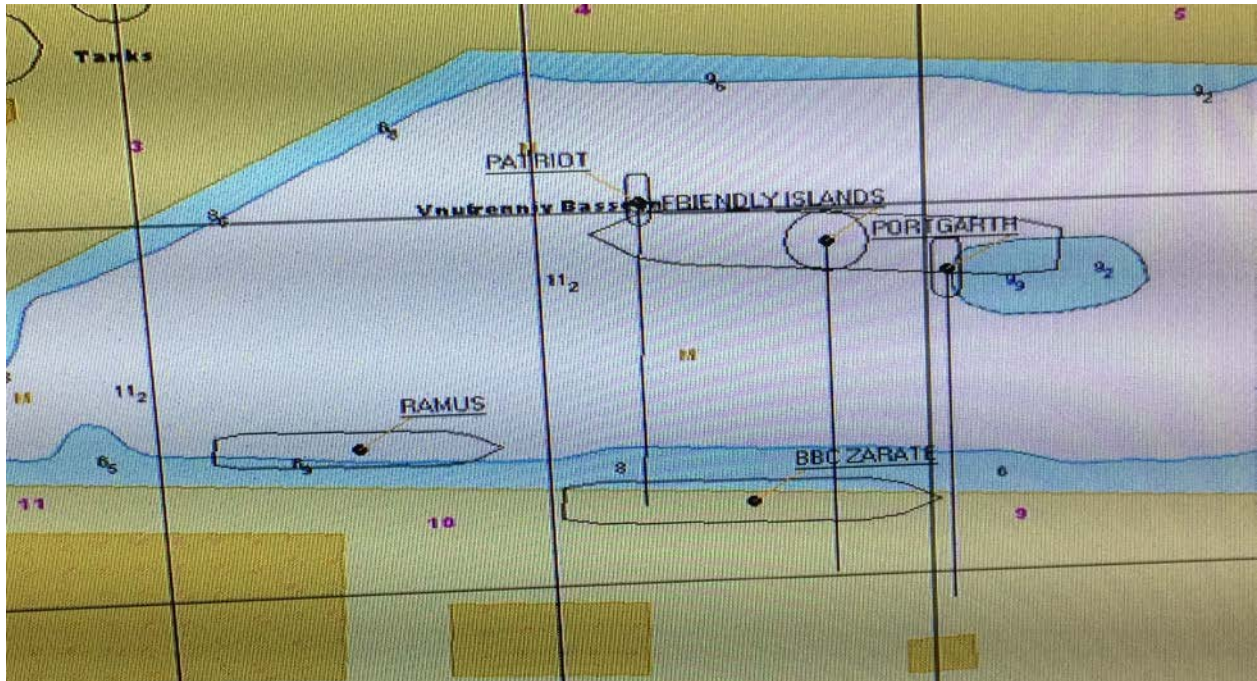
ციტატა - „ნავსადგურის წესები“-ს, მუხლი 16. პუნქტი 1. შესაბამისად -
„გემის სალოცმანო გაცილება ხორციელდება ნავსადგურის მისასვლელებთან და ნავსადგურის აკვატორიაში, ნაოსნობის უსაფრთხოების, საზღვაო ინციდენტების თავიდან აცილებისა და გარემოს დაცვის უზრუნველყოფის მიზნით“.

მუხლი 18. „ბუქსირზიდვის ხელმძღვანელობა“ - მოთხოვნა:

1. ბუქსირზიდვის უსაფრთხოებას უზრუნველყოფს ბუქსირზიდვის ხელმძღვანელი პირი.
2. თუ ბუქსირზიდვის მართვა ხორციელდება ბუქსირზიდი გემიდან, ხოლო ბუქსირზიდვაში მონაწილეობს რამდენიმე ბუქსირზიდი გემი, ბუქსირზიდვის ქარავნის ხელმძღვანელობა ეკისრება წამყვანი ბუქსირზიდი გემის კაპიტანს.
3. გემის კაპიტანი, რომელიც ხელმძღვანელობს ბუქსირზიდვას, ბუქსირზიდვის დაწყებამდე ვალდებულია ბუქსირზიდვაში მონაწილე გემების კაპიტანებთან შეათანხმოს ბუქსირზიდვის ოპერაციის განხორციელების პირობები.
4. თუ ბუქსირზიდვა მოითხოვს საზღვაო ლოცმანით უზრუნველყოფას, ბუქსირზიდვის ოპერაციის საკითხის განხილვაში მონაწილეობა უნდა მიიღოს იმ საზღვაო ლოცმანმა, რომელიც განახორციელებს სალოცმანო გაცილებას. აღნიშნულთან დაკავშირებულ სადავო საკითხ(ებ)ს წყვეტს ნავსადგურის ადმინისტრაცია, ნავსადგურის სახელმწიფო ზედამხედველობისა და კონტროლის სამსახურთან შეთანხმებით.

შენიშვნა - კონკრეტულ შემთხვევაში ბუქსირზიდვის ხელმძღვანელობას ახორციელებდა საზღვაო ლოცმანი, რომლის განკარგულებასაც უნდა ასრულებდეს ბუქსირზიდვაში ჩართული ყველა ერთეული, ხოლო სადავო საკითხის გადაწყვეტამდე, ლოცმანის მხრიდან ბუქსირება არ უნდა დაწყებულიყო. (არ შესრულდა)

22:57 სთ. დაიწყო თ/მ „FRIENDLY ISLANDS“-ს მე-4 ნავმისადგომიდან ბუქსირებით გამოყვანა.



23:01 სთ. გემი იმყოფება პორტის აკვატორიის გავანის შუა წელში, კაპიტანი და ლოცმანი ამ დროს იღებენ გადაწყვეტილებას გემის ძრავის ამოქმედებაზე და გასასვლელი არხის მიმართულებით პირდაპირი დაბალი სვლის რეჟიმში იწყებენ მოძრაობას. ამავდროულად ათავისუფლებენ გემის ქიბზე მომუშავე ბუქსირ ბ/კ „PATRIOT“-ს, ხოლო კიჩოზე მომუშავე ბ/კ „PORTGARTH“-ს ეძლევა ბრძანება, გემის № 3 ნავმისადგომის მიმართულებით უკან გაწევაზე, რის შესრულების დროსაც 23:02 სთ თ/მ „FRIENDLY ISLANDS“-ს კაპიტანს და ლოცმანს, მე-2 დამხმარე ოფიცერმა შეატყობინა, რომ ბუქსირ „PORTGARTH“-ს გაუწყდა საბუქსირე ბაგირი.

ამ დროს გემი გაცდენილია პორტის აკვატორიის გავანის შუა წელს და ბუქსირებით გამოწვევისას მინიჭებული სიჩქარის ინერციით გვერდულად, მარცხენა ბორტით მიცურავს მე-9 და მე-10 ნავსადგომის მიმართულებით.

ციტატა - ლოცმანის დამატებითი ახსნა განმარტებიდან - „მას შემდეგ, რაც ბუქსირ “PORTGARTH”-ს გაუწყდა საბუქსირე ბაგირი, გავეცი განკარგულება თ/მ „FRIENDLY ISLANDS“-ს ძრავის სრული სვლით ამოქმედებაზე და გასასვლელი არხის მიმართულებით კურსის შენარჩუნებაზე, რაც ვერ განხორციელდა იმის გამო, რომ თ/მ „FRIENDLY ISLANDS“-ს არ გააჩნდა შესაბამისი ბალასტი და მისი ძრავის „ვინტის“ ფრთების ნაწილი იმყოფებოდა წყლის ზედაპირის მაღლა“.

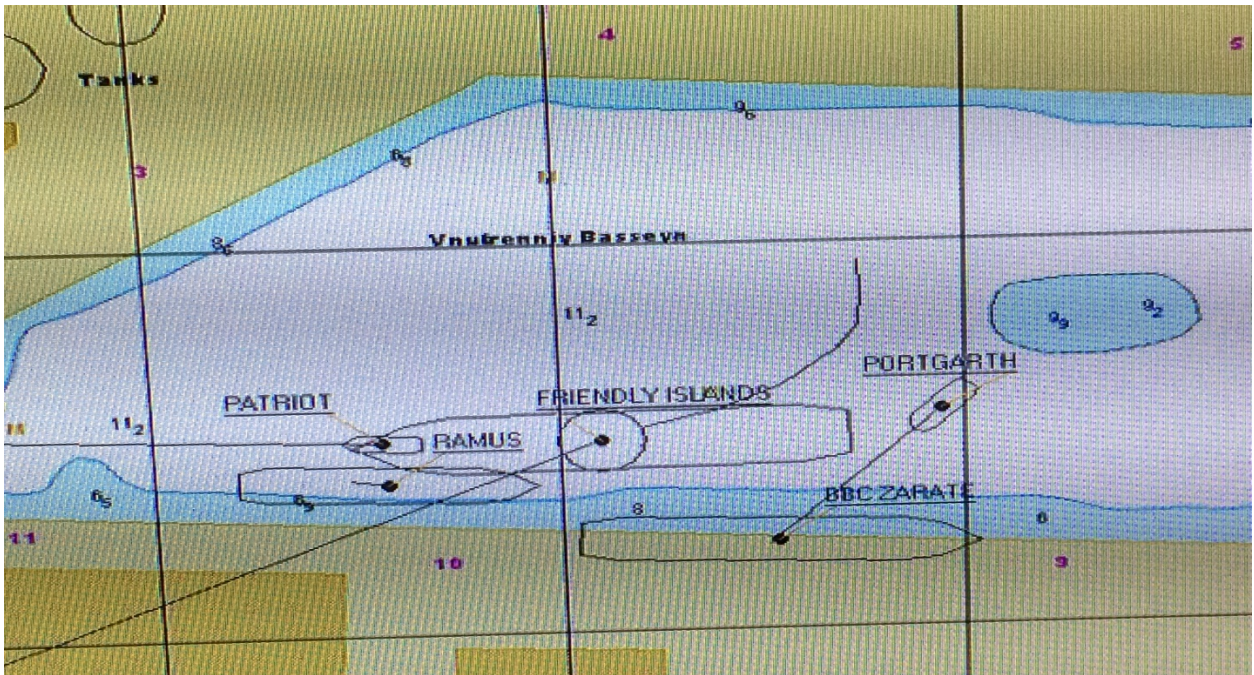
ციტატა - „ნავსადგურის წესები“-ს მუხლი 21. გემის წყალშიგი - მოთხოვნა:

1. გემის წყალშიგი ნავსადგურის მისასვლელთან, ასევე სანავსადგურო წყლებში ნაოსნობისას არ უნდა აღემატებოდეს ნავსადგურის სახელმწიფო ზედამხედველობისა და კონტროლის სამსახურის მიერ დადგენილ სიღრმეებს.
2. გემის უსაფრთხო კილქვეშა სანავიგაციო სიღრმის მარაგი გემის ზომისა და დანიშნულების მიუხედავად არ უნდა იყოს 0,50 მეტრზე ნაკლები.
3. ამ მუხლის პირველი და მე-2 პუნქტებით გათვალისწინებული პირობების შეუსრულებლობის შემთხვევაში, საზღვაო ლოცმანს უფლება აქვს უარი თქვას გემის სალოცმანო გაცილებაზე.

შენიშვნა - კონკრეტულ შემთხვევაში, თუ თ/მ „FRIENDLY ISLANDS“-ს არ გააჩნდა შესაბამისი ბალასტი და მისი ძრავის „ვინტის“ ფრთების ნაწილი

იმყოფებოდა წყლის ზედაპირის მაღლა, გემის შესაბამისად დაბალასტებამდე, ლოცმანის მხრიდან ბუქსირება არ უნდა დაწყებულიყო. (არ შესრულდა)

შედეგად თ/მ “FRIENDLY ISLANDS”-ს მოძრაობის ინერცია, მიმართული მე-9 და მე-10 ნავმისადგომზე მდგომი, მოლდოვეთის დროშით მცურავი თ/მ „RAMUS“ და ანტიგუა და ბარბუდას დროშით მცურავი თ/მ „BBC ZARATE“ გემებისკენ ვერ შეჩერდა და 23:04 სთ. მოხდა თ/მ “FRIENDLY ISLANDS”-ს მარცხენა ბორტით ამ გემებთან ირიბი-გაკვერთი შეჯახება.





3. დასკვნა

მომხდარი საზღვაო მოვლენა, „საზღვაო ინციდენტების / შემთხვევების სამსახურებრივი მოკვლევის წესი“-ს დანართი 1 „საზღვაო ინციდენტების / შემთხვევების კატეგორიათა ცხრილი“-ს შესაბამისად კლასიფიცირდება, როგორც საზღვაო ინციდენტი - შეჯახება

კატეგორია	კატეგორიის ინგლისური შესატყვისი	კატეგორიის აღწერა
შეჯახება	Collision (CN)	გემის შეჯახება სხვა გემთან იმის მიუხედავად, ეს უკანასკნელი მოძრაობს, დგას (მ.შ. ღუზაზე) თუ მიბმულია.

4. უსაფრთხოების რეკომენდაციები

1. მოცემული საზღვაო ინციდენტის მოკვლევის ანგარიში, ნაოსნობის უსაფრთხოების დონის გაუმჯობესებისა და მსგავსი საზღვაო ინციდენტების პრევენციის მიზნით, შემდგომი რეაგირებისთვის დაეგზავნოს:

- ა) სსიპ საზღვაო ტრანსპორტის სააგენტოს;
- ბ) ფოთის, ბათუმის და ყულევის ნავსადგურების სახელმწიფო ზედამხედველობისა და კონტროლის სამსახურების ხელმძღვანელებს;
- გ) ფოთის, ბათუმის და ყულევის ნავსადგურების სალოცმანო და ბუქსირზიდვის სამსახურების ხელმძღვანელებს;
- დ) გემთმფლობელებს.

2. მოცემული საზღვაო ინციდენტის მოკვლევის ანგარიშის მიმღები სამსახურების ხელმძღვანელობამ უახლოეს დროში უზრუნველყონ:

- ა) მოკვლევის ანგარიშის დეტალური განხილვა, მათდამი დაქვემდებარებული სამსახურების პირად შემადგენლობასთან;
- ბ) დამატებითი თეორიული და პრაქტიკული მეცადინეობა-ტრენინგების ჩატარება თემებზე:
 - ნავსადგურების ნავსადგომებზე გემების შემოყვანა-გაყვანის დაგეგმვა-განხორციელება და მოსალოდნელი რისკების დაზღვევა;
 - გემების ბუქსირებისას ლოცმანის, ბუქსირმზიდი გემების და ბუქსირებული გემის ეკიპაჟების ურთიერთშეთანხმებული ქმედებამენეჯმენტი.

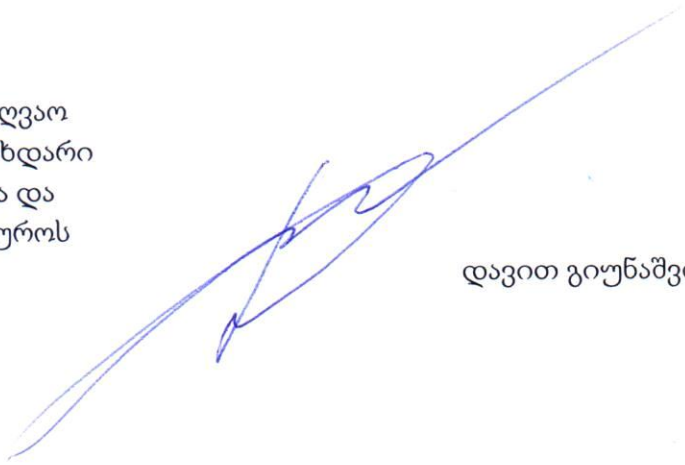
3. სსიპ საზღვაო ტრანსპორტის სააგენტომ განახორციელოს:

- ა) მოცემული რეკომენდაციების შესრულებაზე მონიტორინგი;

ბ) შემდგომში სალოცმანო და ბუქსირმზიდი სამსახურების შეთანხმებულად მუშაობის, ასევე არსებულ საუკეთესო პრაქტიკასთან შესაბამისობაში მოყვანის მიზნით, ზემოაღნიშნული სამსახურების ხელმძღვანელების ჩართულობით, შექმნას სამუშაო ჯგუფი და განიხილოს კონკრეტული სამუშაო სახელმძღვანელოს (Towage Operations Manual, სადაც დეტალურად იქნება გაწერილი ამ სამსახურების სამუშაო პროცედურები, ინსტრუქციები, ასევე უფლება მოვალეობა-პასუხისმგებლობა) შემუშავება-იმპლემენტაციის აქტუალურობის საკითხი.

გ) მოცემული რეკომენდაციების შესრულებაზე ეცნობოს, საქართველოს ეკონომიკისა და მდგრადი განვითარების სამინისტროს, სამოქალაქო ავიაციისა და საზღვაო ტრანსპორტის სფეროებში მომხდარი სატრანსპორტო შემთხვევებისა და ინციდენტების მოკვლევის ბიუროს.

სამოქალაქო ავიაციისა და საზღვაო
ტრანსპორტის სფეროებში მომხდარი
სატრანსპორტო შემთხვევებისა და
ინციდენტების მოკვლევის ბიუროს
უფროსი



დავით გიუნაშვილი